

# Valkeakoski Muntee Maakaapelin kaivamisen arkeologinen valvonta 2019



Hannu Poutiainen



Tilaaja: Elenia Oy

## Sisältö

<b>Perustiedot</b> .....	<b>2</b>
<b>Valvonta</b> .....	<b>3</b>
Itko .....	4
Itko 3 .....	5
Itko 5 .....	7
Muntee .....	9
<b>Lähteet</b> .....	<b>12</b>

Kansikuva: Maakaapelikaivantoa Itko 5 muinaisjäännösalueen tuntumassa, Itkontien länsipuolella.

## Perustiedot

**Alue:** Valkeakoski, Sääksmäki Muntee. Maakaapelilinja Munteen kylästä etelään Itkontien varsilla, sijaitsevien muinaisjäännösten Muntee, Itko 5, Itko 3 ja Itko kohdilla.

**Tarkoitus:** Valvoa tuleeko maakaapelin kaivannon kaivamisessa esiin kiinteää muinaisjäännöstä tai muita arkeologisia jäännöksiä..

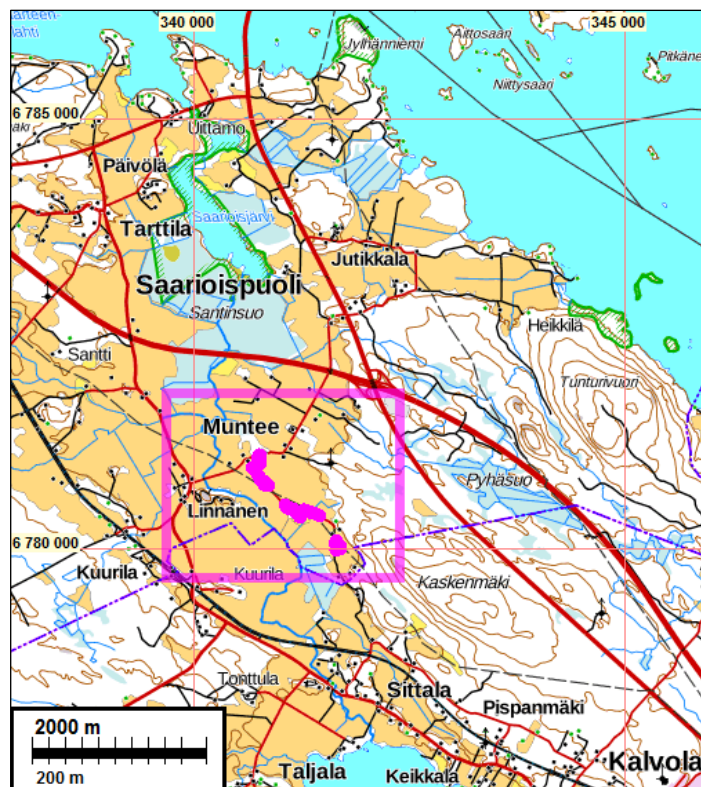
**Työaika:** Maastotyö 18.3. – 9.4.2019.

**Kustantaja:** Elenia Oy

**Tutkimuslupa:** 28.03.2019 MV/12/05.04.01.02/2019 (Muntee ja Itko 3)

**Tekijät:** Mikroliitti Oy, Hannu Poutiainen. Valmistelu ja raportin koostaminen Timo Jussila.

**Tulokset** Maakaapelilinjalla ei havaittu mitään tarkempia tutkimuksia edellyttävää. Paikoin havaittiin peltomultakerroksen alla sekoittuneita kerroksia joissa modernia jätettä mutta myös vanhempaa jätettä jotka ajoittuivat varhaisintaan 1800-luvun lopulle. Mitään kiinteitä jäännöksiä tai ehjää, vanhempaa kulttuurikerrosta ei havaittu. Valvontaa tehtiin 40 cm leveällä kaapelikaivantolinjalla n. 1,1 km matkalla.



Valvotut maakaapelilinjan osuudet sinipunaisella

## Valvonta

Elenia on rakentamassa maakaapelia Linnasen - Munteen alueella. Pirkanmaan maakuntamuseo edellytti hankkeesta antamassaan lausunnossa (18.05.2018 DIAR: 171/2018) tehtäväksi maakaapelilinjalta arkeologista maan kaivamistyön valvontaa neljän tunnetun muinaisjäännöksen kohdilla. Elenia Oy tilasi inventoinnin Mikroliitti Oy:ltä. Hannu Poutiainen teki valvonnan maastotyön 18.3. – 9.4.2019. välisenä aikana yhdeksänä päivänä. Samassa maakuntamuseon lausunnossa edellytettiin myös arkeologista tarkkuusinventointia maakaapelilinjan eräällä osuudella. Tehdystä tarkkuusinventoinnista on eri raportti.

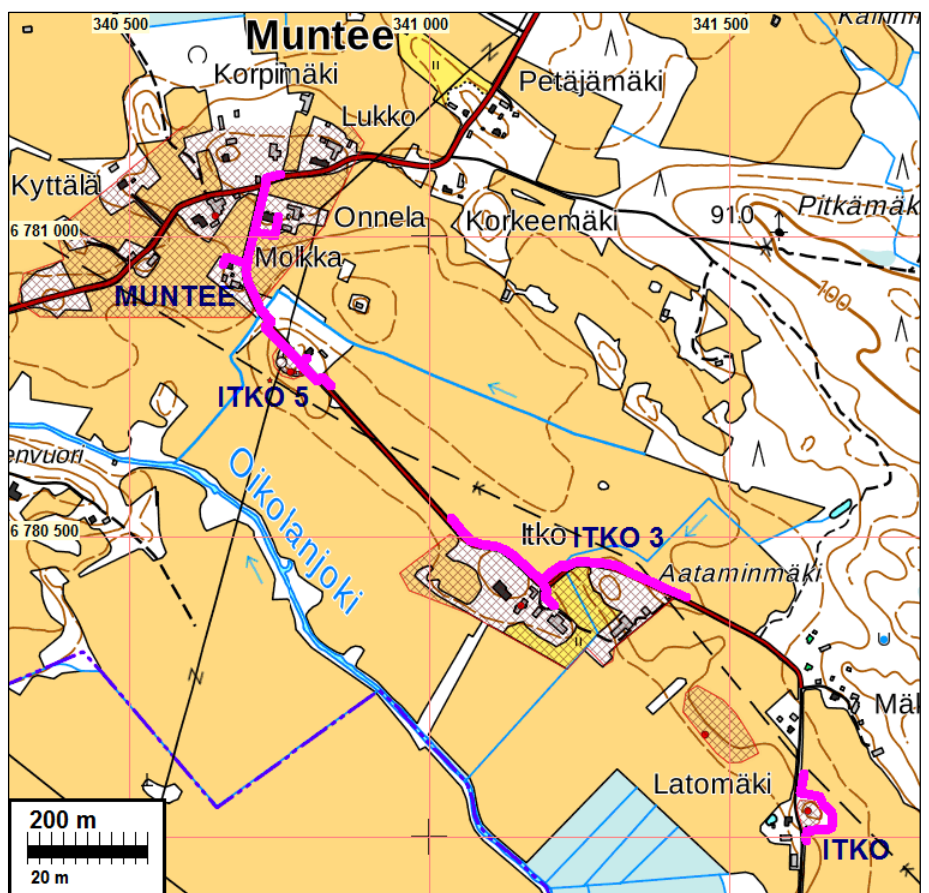
Alueelle kaivettiin kaapelilinjan suunnitelmien ja Pirkanmaan maakuntamuseon lausunnon mukaisesti arkeologisessa valvonnassa kaapelikaivannot niille osoitetuille kohdille. Arkeologisesti valvottuja kaapelikaivantoja oli useita erillisiä, koska niitä kaivettiin eri muinaisjäännösalueilla ja niiden tuntumassa. Päälinjan korkeajännitekaapeli sijoittuu pääosin Itkontien varteen, mutta siitä erkanevia pienjännitekaapeleita varten kaivettiin kaivantoja useille kiinteistöille. Työn aikana laitettiin paikoilleen myös uudet jakokaapit ja muuntajat.

Kaivamisessa käytettiin kaivinkonetta, jossa oli tasateräinen 40 cm levyinen kauha. Kaivannot kaivettiin vähitellen määräsivyyteen, yleensä noin 1 m maanpinnasta. Kaivamisen aikana maaines varistettiin kauhasta siten, että maa-aineksesta oli mahdollista tehdä havaintoja esim. esi-  
neistä. Kaivannon pohjasta ja seinämistä tehtiin havaintoja kaivamisen edetessä. Arkeologisen dokumentoinnin jälkeen kaapelit asennettiin paikoilleen ja kaivannot peitettiin.

Arkeologisesti valvotut maakaapelikaivantojen osuudet, jotka kuvataan tässä raportissa, on nimetty niiden liepeillä olevien muinaisjäännösten mukaisesti. Nimet ovat peräisin aiemmista arkeologisista raporteista ja ne ovat käytössä Museoviraston muinaisjäännösrekisterissä. Valvotut maakaapelilinjan osuudet ovat muinaisjäännöksillä

**Itko** (908010013),  
**Itko 3** (1000009739),  
**Itko 5** (1000009690)  
**Muntee** (1000009740).

**Munteen** muinaisjäännösalueella maakaapelin kaivamista valvottiin n. 330 m matkalla. Kyseessä on laaja-alainen muinaisjäännös, historiallisen ajan kylätontti.  
**Itko 3** muinaisjäännöksellä valvottiin kaivamista n. 50 m matkalla. Suurin osa valvonnasta Itko 3:n liepeillä tapahtui muinaisjäännösalueen ulkopuolella, sen reunamilla, jossa valvottiin kaivamistyötä n. 430 m matkalla. Itko 3 on laaja-alainen histori-



allisen ajan muinaisjäänös. Kaapelilinja kaivettiin **Itko 5** muinaisjäänöksen kohdalla sen ulkopuolelle, tien laitaan. Sillä alueella valvottiin kaivamistyötä n. 120 m matkalla. **Itko** muinaisjäänöksen kohdalla kaapelilinja kiersi matalaa mäenkumpareta jonka alueella on nuorakeraaminen asuinpaikka. kaivaminen ei ulottunut muinaisjäänösalueella. Valvontaa tehtiin siellä n. 170 m matkalla. Kaikkiaan maakaapelin asentamisen kaivamistyötä valvottiin n. 1,1 km matkalla.

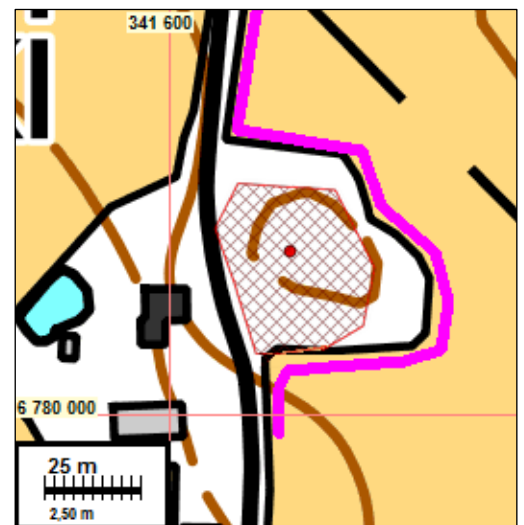
### Itko

Arkeologinen valvonta aloitettiin Itkontien varresta, Itko-nimisen muinaisjäänöksen eteläpuolelta. Tien länsipuolella olevan talon paikalla on ollut sittemmin tuhoutunut vasarakirveskulttuurin hauta. Moreenikumpareella Itkontien itäpuolella sijaitsee mahdollinen vasarakirveskulttuurin asuinpaikka. Kumpareen laelta on löytynyt nuorakeramiikkaa. Maakaapelilinja kiertää moreenikumpareen pellon puolelta.

Kumpareen eteläpuolella asuinpaikka kierrettiin siten, että kaapelikaivannosta jäi muinaisjäänösalueen reunaan etäisyyttä vähintään 4 - 5 m. Niille paikkeille Itkontien varteen sijoitettiin myös jakokaappi, jota varten paikalle kaivettiin monttu. Mäen pohjoispuolella Itkontien varressa kaapelioja kaivettiin maantieojan kohdalle siihen saakka, jossa oli jo aiemmin (ennen arkeologista valvontaa) tehty maakaasuputken alitus.

Kaapeliojan maksimisyvyys alueella oli noin 1,1 m. Ylinnä oli normaali muokkauskerros noin 30 cm. Sen alta tuli esiin hiesu ja pohjimmaisena on savi. Mäen reunassa, pellon puolella, on hiesun alla monin paikoin kivinen hiekkamoreeni. Missään kohdassa kaapelikaivantoa ei ollut havaittavissa mitään arkeologisesti merkittävää.

Kuva alla: maakaapelikaivantoa moreenikumpareen pohjoispuolella. Talon paikalla (kuvassa oik.) on ollut sittemmin tuhoutunut vasarakirveskulttuurin hauta. Moreenikumpareella Itkontien itäpuolella (kuvassa vas.) sijaitsee mahdollinen vasarakirveskulttuurin asuinpaikka. Kumpareen laelta on löytynyt nuorakeramiikkaa. Maakaapelilinja kiertää moreenikumpareen pellon puolelta. Kuva etelään.



Yllä ote nykyisestä maastokartasta ja  
alla ote v. 1856 peruskartasta.



Kaivannoissa normaalit peltomaan maakerrokset. Maakaapelikaivantoa moreenikumpareen pohjoispuolella.

### **Itko 3**

Itko 3, historiallisen ajan asuinpaikka, eli yksinäistalo ja 1500-luvun kylätontti sijaitsee ilmeisesti samalla paikalla kuin tilan nykyisetkin rakennukset. Arkeologinen valvonta aloitettiin Itkontien varresta, muinaisjäännösalueen kaakkoiskulman tuntumasta, sen eteläpuolelta.

Kaapelikaivannossa oli valtaosin normaalit maakerrokset: ylinnä normaali muokkauskerros, sen alla savi. Muutamissa kohdissa havaittiin kuitenkin ihmistoiminnassa johtuneita anomalioita mutta ei mitään varsinaisia kulttuurikerroksia tai rakenteita.

Itkontien 109 kohdalla havaittiin hiukan nokea ja hiiltä heti muokkauskerroksen alapuolella, luontaisen savikerroksen yläpuolella. Kyseessä on parin senttimetrin kerros, jota on kolmessa kohdassa parin metrin matkalla (kartalla nro 1).

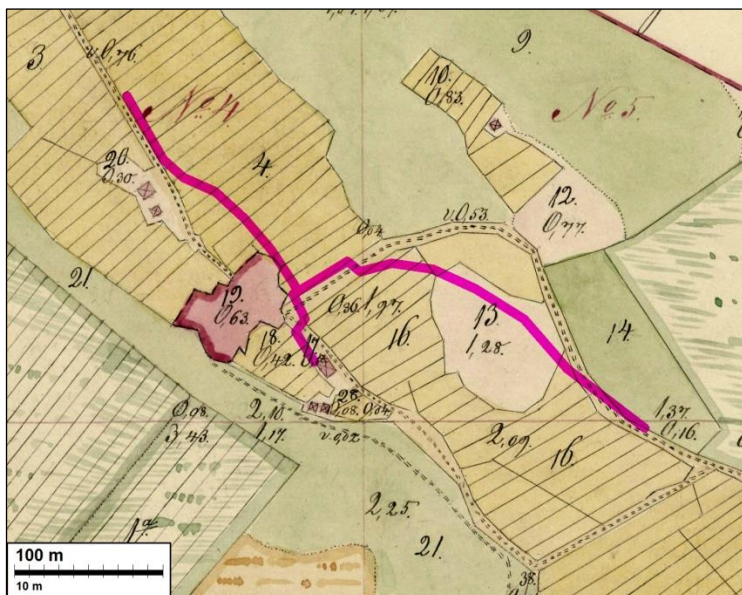
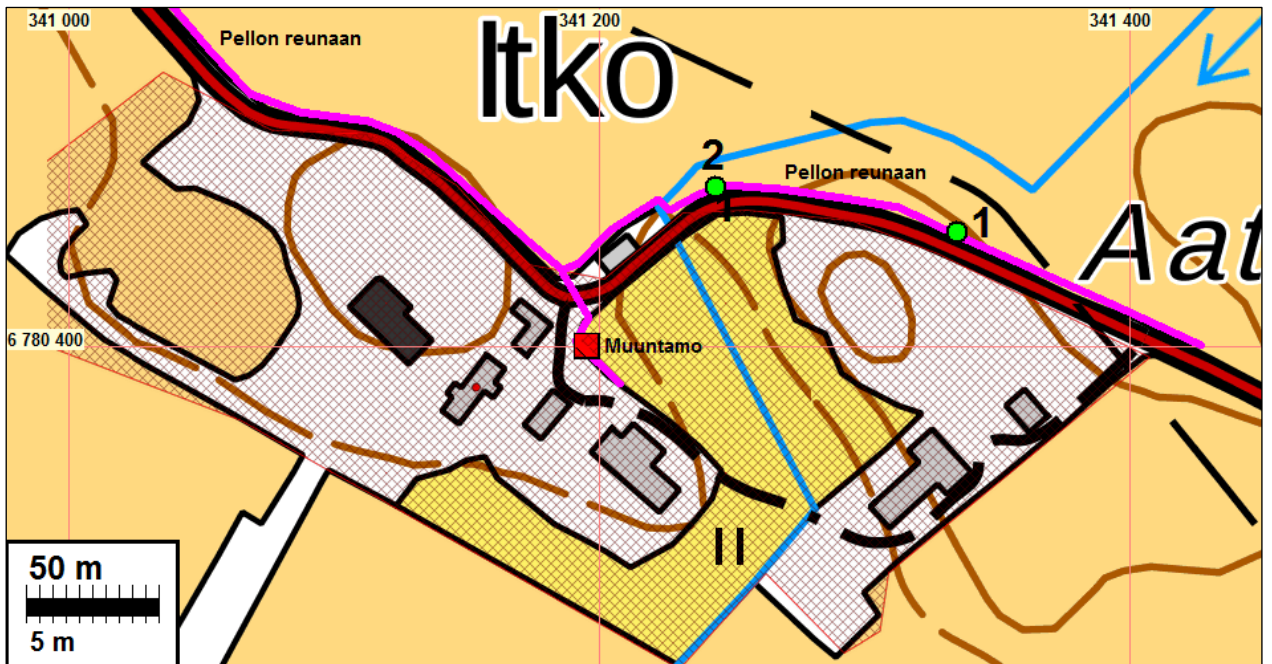


Itko 3 muinaisjäännösalueen itäosan pohjoispuolella, Itkontie 103 kohdalla, todettiin sekoittunut kerros. Ylinnä on normaali muokkauskerros, sen alla sekoittuneita kerroksia, joissa tiilenkappaleita ja tiilenmurua, laastia, hiiltä, useita hevosenkenkiä, rautarojua ja styroksia ja mahdollista raudoitusta. Kyseistä kerrosta havaittiin yhdessä kohdassa noin kahden metrin matkalla enimmillään noin 0,5 m paksuudelta (2)



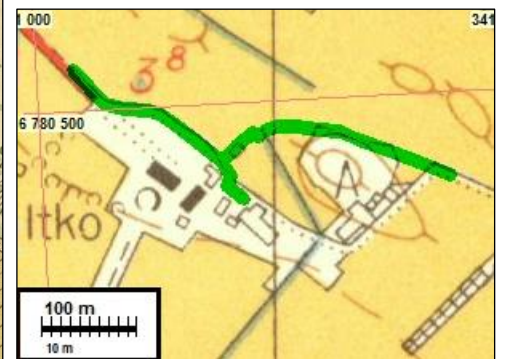
Itko 3 muinaisjäännöksen keskiosan ja tilakeskuksen paikkeilla tehtiin Itkontien alitus uudelle muuntajalle. Tien kohdalla todettiin normaalit tiekerrokset 40 – 50 cm ja niiden alla savi. Kaivannosta löytyi yksi tiilenpuolikas tiekerroksen alaosasta, lisäksi pari kappaletta nykyaikaita tiilikappaleita. Tontin puolella vanhalla heinittyneellä pellolla todettiin normaali muokkauskerros ja sen alla savi.

Muinaisjäännösalueella, pellolla uuden muuntajan paikalla, todettiin muokkauskerrosta noin 30 – 35 cm, sen alla on savi. Uuden muuntajan paikalta kuorittiin pintamaata noin 4 x 4 m alalta ja savea noin 2,5 x 3 m alalta. Muuntajalta kaivettiin maadoituskaapelia varten noin 10 m roilo puolen metrin syvyyteen. Paikalla on normaali peltomulta ja sen alla savi.



Vasemmalla ote Itkon isojakokartasta v. 1857. Kaapelilinja piirretty päälle sinipunaisella.

Alla ote peruskartasta v. 1956



Vasemmalla: Kuvassa vasemmalla näkyvä metsäinen kumpare on muinaisjäynnösalueen kaakkoisosaa. Arkeologinen valvonta aloitettiin Itkontien varresta, kuvassa oikealla näkyvän männyn tuntumasta Maa-kaapelikaivantoa Itko 3 muinaisjäynnösalueen kaakkoiskulman itäpuolella. Kaivannossa normaalit maakerrokset. Vasemmalla Itkontie. Kuva luoteeseen.



Vasemmalla: maakaapelikaivantoa Itko 3 muinaisjäännösalueen ja tilakeskuksen pohjoispuolella. Kaivannossa normaalit maakerrokset. Oikealla Itkontie. Kuva kaakkoon. Oikealla: Itkontien alitus uudelle muuntajalle Itko 3 muinaisjäännösalueen keskiosan pohjoispuolella, tilakeskuksen tuntumassa. Kuva kaakkoon.



Oikealla: Kaivanto maadoituskaapelille uuden muuntajan paikalla Itko 3 muinaisjäännösalueen keskiosan pohjoisreunassa. Kaivannossa normaalit kerrokset, ylinnä peltomulta, sen alla savi. Kuva lounaaseen. Vasemmalla: Maakerroksia maakaapelikaivannon seinämässä Itko 3 muinaisjäännösalueen itäosan pohjoispuolella. Kaivannossa normaalit maakerrokset, ylinnä muokkauskerros, sen alla sen alla savi.

## **Itko 5**

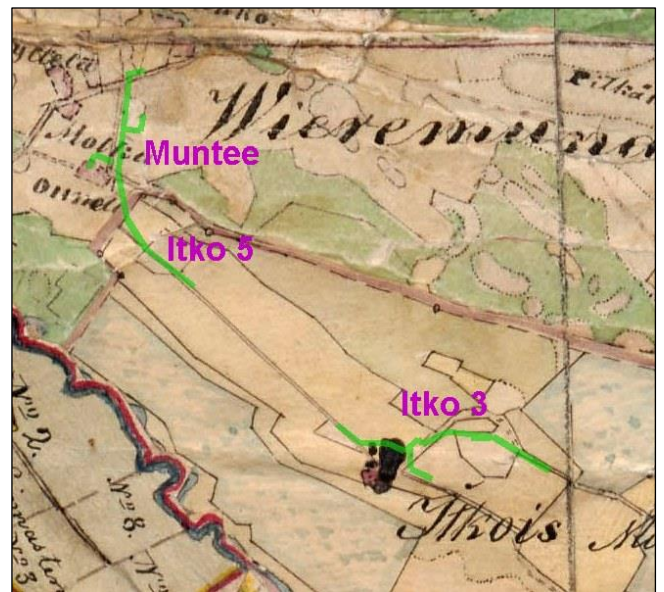
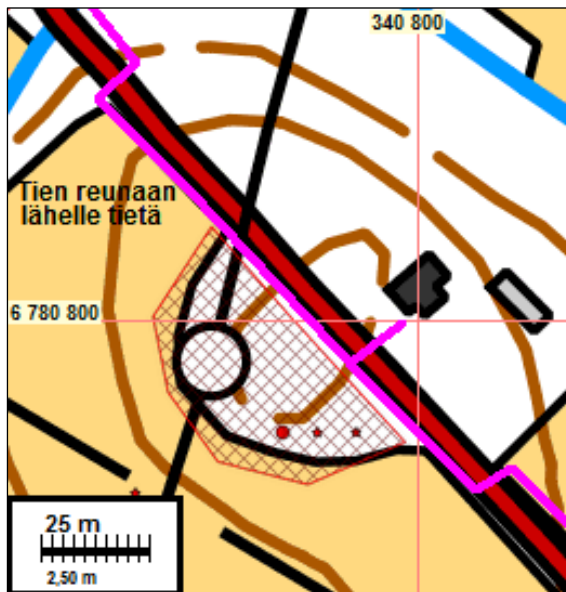
Itko 5 muinaisjäännösalueella on mahdollisesti rautakautisia hautaröykkiöitä ja kivikautinen asuinpaikka. Arkeologisessa inventoinnissa v. 2007 Itkontien länsipuoleisessa metsikössä havaittiin pari matalaa röykkiötä, joita on arveltu peltoraunioiksi tai vanhemman rautakauden hautaraunioiksi. Lisäksi pelloilta löytyi kolme iskosta, jotka voivat viitata mahdollisesti kivikautisen asuinpaikan olemassaoloon paikalla.

Maakaapelikaivuun arkeologinen valvonta aloitettiin muinaisjäännösalueen kaakkoispuolelta, siitä noin 50 m etäisyydellä, Itkontien itäpuolelta. Muinaisjäännösalueen tuntumassa maakaapelilinja siirtyi Itkontien länsipuolelle.

Maakaapelikaivannossa kumpareen eteläpuolen pelloilla todettiin normaali muokkauskerros ja sen alla savi, mäen tuntumassa peltomullan alla kivinen hiekkamoreeni. Itkontien länsipuolella todettiin tien länsireunassa pengerrystä (tien perustamista varten), jossa muutamia kiviä, niiden päällä tiekerrosta 20 cm. Alinna on kivinen moreeni.

Mäen laella muinaisjäännöksen rajan tuntumassa on selvä kasattu penkka, siinä ja sen vieressä on suurehkoja kiviä. Todennäköisesti ne on kasattu tien ja mahdollisesti myös viereisen omakotitalon rakentamisen yhteydessä. Kaapeliojan kohdalla oli pinnassa normaali turve ja humuskerros 10 – 20 cm. Sen alla oli normaali hyvin kivinen ja kova moreeni.

Itko 5 muinaisjäännöksen itäpuolella, kumpareen laella, kaivettiin pj-kaapelioja asuinrakennuksen etelänurkalta pihatien kohdalle ja siitä maantien varteen päälinjalle. Kaapelioja kaivettiin osan matkaa samalle kohdalle, johon jo aiemmin oli asennettu antennikaapeli. Talon nurkalla todettiin sekoittunutta kerrosta, nurmikon reunassa ja pihatiellä 5 – 15 cm multaa ja hiekkaa. Alinna on luontainen kivinen hiekkamoreeni. Tien alituksen kohdalla oli tiekerrosta 10 – 15 cm ja sen alla luontainen moreeni. Missään kohdassa kaapelikaivantoa ei ollut havaittavissa mitään arkeologisesti merkittävää.



Vasemmalla: ote maastokartasta maakaapelilinjat sinipunaisella ja muinaisjäännösrajaus punaisella viivoituksella. Oikealla ote pitäjänkartasta v. 1842. Valvotut maakaapelilinjat piirretty päälle vihreällä.



Vasemmalla: Itko 5 muinaisjäännösalueen itäreunan tuntumassa ja Itkontien länsipuolella on metrin korkeinen ja pari metriä korkea penkka, jossa on kasattua maata ja suurehkoja kiviä. Se lienee syntynyt maantien rakentamisen tai kunnostuksen yhteydessä. Maakaapelioja kaivettiin penkan viereen maantien reunaan. Kuva luoteeseen. Oikealla: Maakaapelikaivantoa Itko 5 muinaisjäännösalueen vieressä, kumpareella ja sen luoteisrinteellä Itkontien länsireunassa. Kaivannossa normaalit kerrokset, yllinä tiekerrosta, sen alla luontainen kivinen hiekkamoreeni. Kuva kaakkoon.





Vasemmalla: Maakaapelikaivantoa Itko 5 muinaisjäännösalueen luoteispuolella Itkontien länsireunassa. Kaapelikaivanto tuli käytännössä maantieojan kohdalle. Kaivannossa normaalit kerrokset, ylinnä sekoittuneita kerroksia, niiden alla savi. Kuva kaakkoon. Oikealla: Itko 5. Kaapelikaivanto omakotitalon nurkalta päälinjalle Itkontien varteen (kuvassa kaivinkoneen kohdalla). Talon nurkalla todettiin sekoittunutta kerrosta, nurmikon reunassa ja pihatiellä 5 - 15 cm multaa ja hiekkaa. Alinna luontainen kivinen hiekkamoreeni. Kuva lounaaseen.

## **Muntee**

Alueella on laaja muinaisjäännösalue, jolla on keskiajalta periytyvä kylätontti. Maakaapelilinja kulkee alueella pääosin Itkontien varressa ja osin Munteentien varressa, osin muinaisjäännösalueen poikki. Lisäksi arkeologisessa valvonnassa vedettiin pj-kaapelit kahdelle pientalokiinteistölle.

Arkeologinen valvonta alkoi Itkontien varresta, Oikolanjokeen laskevan puron pohjoispuolelta. Kaapelikaivanto kaivettiin puron pohjoispuolella Itkontien itäpuolen maantieojaan. Noin 25 m purosta pohjoiseen on rinteessä pellon tuntumassa pengerrys ja siihen liittyvä betonirakenne, todennäköisesti ajosilta, mahdollisesti paikalla olleeseen talousrakennukseen. Rakenteen kieppeiltä, sen länsipuolelta, tuli kaapeliojasta hiukan tiiltä. Muutoin kaapeliojassa todettiin sekoittunutta kerrosta ja sen alapuolella savea. Kiinteistön navetan paikkeilla, kaapeliojassa tien vastakkaisella puolella, törmättiin muutamaa maahan upotettuun kiveen. Kyseisessä paikassa, jossa on lähiympäristöä hieman korkeampi kohta, maalaji sekoittuneen kerroksen alla on moreenia.

Puron alitus tehtiin Itkontien länsipuolella ja Itkontien alitus puron pohjoispuolella. Puron ylittävissä sillassa on betonirumpu. Tien alituksessa todettiin tiekerrosta kaivuusyteen saakka eli noin 60 – 90 cm syvyyteen saakka. Paikalla on sekoittunutta maa-ainesta ja kiviä sekä tien itä-laidassa tiilenkappaleita (rakennuksen purkujätettä).

Itkontien varressa, vuonna 1906 rakennetun asuinrakennuksen kohdalla (kiinteistöllä 4-3) todettiin pienialainen ihmistoiminnasta aiheutunut anomalia. Noin 40 cm maanpinnasta, sekoittuneen kerroksen alla, on punaiseksi palanutta savea ja hiiltä. Kaivannon seinämässä läikän syvyys on 30 cm ja leveys 60 cm, ei kiveystä tai mitään muutakaan selvään rakenteeseen viittaavaa (kartalla nro 1). Paikalta löytyi pari palamatonta eläinluuta. Pihatien kohdalla maa-aineksessa muutamia havaittiin muutamia tiilenkappaleita (ei modernia). Muutoin kaivannossa oli puutarhamullan ja sekoittuneen kerroksen alla savea ja sen alla kivinen moreeni.

Munteentien pohjoispuolella 10 m matkalla epäyhtenäinen myöhäisen historiallisen ajan ”kulttuurikerros”. Muutamia senttejä turpeen ja pintamaan alapuolella todettiin hiiltä ja nokea sekä rikkonaisia tiiliä ja niiden kappaleita, lisäksi muutamia nyrkinkokoisia rapautuneita kiviä. Ko. kerrok-

sen paksuus on noin 10 – 30 cm. Siellä täällä havaittiin myös muutamia isompia pyöreähköjä kiviä sokin sokin. Löytöinä tuli vihreää pullolasia, fajanssia, rautaisen kääntöveitsen (partaveitsen) teräosa ja rautarojua. Löytöjen ja maakerrosten perusteella kyseessä on rakennuksen purkujäte, jota on paikalle levitetty. Esineiden perusteella se on peräisin varhaisintaan 1800-luvulta.

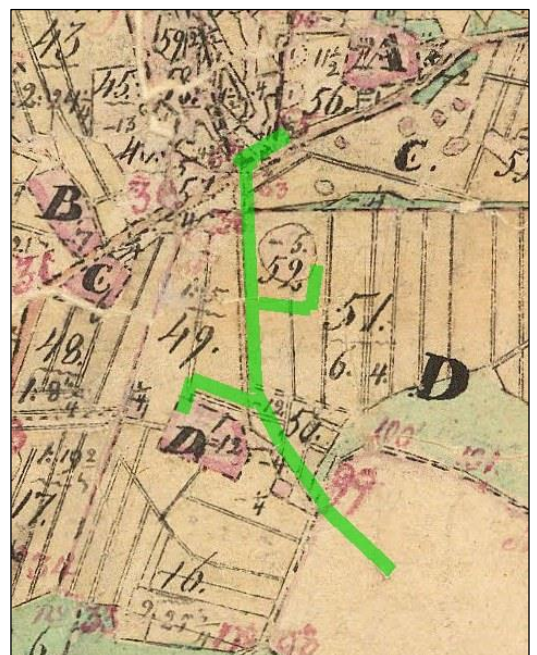
Kiinteistöllä 4-3 olevan asuinrakennuksen lounaiskulmalta lähtien ja sen jälkeen 1,5 m etäisyydellä talon länsiseinästä kaivettiin pj-kaapelia varten kaivanto. Siinä todettiin sekoittunutta kerrosta noin 30 – 40 cm, jossa oli modernia tiiltä. Sekoittuneen kerroksen alapuolella oli noin 10 cm savea ja sen alla moreeni. Asuinrakennuksen pohjoispuolella on pellonreunassa maan sisään upotettuja kiviä ja niiden yhteydessä modernia tiiltä. Sitä on paikalla olevan viemärikaivannon vieressä. Kiinteistön koillisrajan tuntumassa tehdyn Itkontien alituksen kohdalla on tiekerrosta noin 60 cm ja sen alla savi.



Kiinteistölle 4-2 vedetty pj-linja lähtee asuinrakennuksen koilliskulmasta kaakkoon ja kiertää paikalla olevat viemärikaivot niiden itäpuolelta. Kyseisellä kohdalla on maaperän pintaosassa ajettua hiekkaa, jonka alla on sekoittunut kerros kaapelin asennussyvyyteen saakka. Viemärikaivoista etelään suuntautuu viemäriputki. Sen viereen, itäpuolelle, kaivettiin kaapelioja. Pellon laidassa on viemäriputken ohella myös salaojaputki. Maaperä kaapeliojassa todettiin sekoittuneeksi asennussyvyyteen saakka. Pellonreunasta Itkontielle saakka on kaapeliojan kohdalla normaali muokkauskerros noin 30 cm ja sen alla savea ja moreenia.



Alla ote "Vierinmundan" isojakokartasta v. 1846. Kaapelilinja piirretty päälle vihreällä.





Vasemmalla: Munteen muinaisjäätösalueella maakaapelilinja (runkolinja) kulkee Itkontien varressa, sen itälaitaa. Kuva pohjoiseen. Oikealla: valvonta alkoi Itkontien varresta, Oikolanjokeen laskevan puron pohjoispuolelta. Kaapelikaivanto kaivettiin puron pohjoispuolella Itkontien itäpuolen maantieojaan. Noin 25 m purosta pohjoiseen on rinteessä pellon tuntumassa pengerrys ja siihen liittyvä betonirakenne (kuvassa oik.). Kuva pohjoiseen.



Vasemmalla: Kiinteistöllä 4-3 olevan asuinrakennuksen lounaiskulmalta lähtien kaivettiin pj-kaapelia varten kaivanto. Siinä todettiin sekoittunutta kerrosta ja modernia tiiltä. Koilliseen. Oikealla: muinaisjäätösalueella kiinteistölle 4-2 vedetty pj-linja lähtee Itkontien varresta, kuvassa kuusiaidan keskivaiheilta, kulkee pellolla kuusiaidan viertä ja kiertää asuinrakennuksen koilliskulmalle. Kuva pohjoiseen.



Vasemmalla: Kiinteistölle 4-2 kaivettua pj-linjaa viemäreiden (kuvassa oik.) vieressä. kaivannossa todettiin sekoittuneet kerrokset asennussyvytyteen saakka. Kuva etelään. Oikealla: Maakaapelikaivantoa Munteen muinaisjäätösalueen itäosassa kiinteistön 908-439-4-2 eteläpuolella. Kaivannossa ylinnä sekoittuneet kerrokset, niiden alla luontaiset kivennäismaakerrokset. Kuva koilliseen.



Vasemmalla: Munteentien pohjoispuolella 10 m matkalla on epäyhtenäinen myöhäisen historiallisen ajan "kulttuurikerros". Muutamia senttejä turpeen ja pintamaan alapuolella todettiin hiiltä ja nokea sekä rikkonaisia tiiliä ja niiden kappaleita. Taustalla uusi muuntaja. Kuva koilliseen.



Munteentien alitus. Ylinnä on sekoittuneita kerroksia ja niiden alla luontaiset kivennäismaakerrokset. Kuva pohjoiseen.

14.5.2019

Hannu Poutiainen

### **Lähteet**

Jansson A 1857: Karta öfver Itkois Militae Bostelles i Sääksmäki Socken, Nedre Sääksmäki Härad och Tavastehus Län. Maanmittauslaitos.

Pitäjänkartta, Sääksmäki, 1842 / 1891. Maanmittauslaitos.

Tudeer, M,H.J 1846: Karta öfver Wierinmunda och Onnela Byars Ägor belägne i Sääxmäki socken, Nedre Sääxmäki Härad och Tvastehus Län. Maanmittauslaitos.

Senaatinkartta, vuoden 1899 mittaus. Rivi XVI. Lehti 25.

Peruskartta 2132 02 ja 2132 01, 1956. Maanmittauslaitos